



Bienvenue

Nous vous souhaitons, ainsi qu'à votre enfant, la bienvenue dans le groupe scout des Flambeaux de l'Évangile de Vevey. Nous vous remercions de la confiance que vous nous témoignez et espérons que votre enfant trouvera pleine satisfaction avec nos activités. Cette brochure a pour but de vous informer du fonctionnement de notre groupe et de permettre à vous et à votre enfant de trouver vos repères. Vous trouverez entre autres des informations concernant l'uniforme, le matériel, ainsi que le vocabulaire scout.

Brillez comme des Flambeaux dans le monde portant la parole de vie !

Philippiens 2.15 (la Bible), mot d'ordre des Flambeaux



Contenu

| | |
|--|------------------------------------|
| Bienvenue | 1 |
| Buts | 3 |
| Encadrement..... | 3 |
| Associations et organisations faîtières..... | 3 |
| Activités..... | 3 |
| Différentes troupes et les tranches d'âge..... | 4 |
| 1 ^{ère} Branche ou troupe des petits-flambeaux et troupe des petites-flammes..... | 4 |
| 2 ^{ème} Branche ou troupe des Flambeaux et troupe des Claires-Flammes | 5 |
| 3 ^{ème} branche ou poste des Pionniers et coordées..... | 5 |
| Locaux | 6 |
| Equipement..... | 5 |
| Frais..... | 7 |
| Assurances | 7 |
| Santé | 7 |
| Commande de matériel | 8 |
| Si vous avez une chemise qui n'est plus utile à votre enfant..... | 8 |
| Couteaux..... | Erreur ! Signet non défini. |
| L'uniforme..... | 9 |
| Conseils | 10 |
| Pour les petits-flambeaux et petites-flammes (7 à 10 ans) | 10 |
| Pour les flambeaux, claires-flammes, PiCos et chefs (dès 11 ans) | 11 |
| Spécial hiver, de décembre à mars | 12 |
| Informations complémentaire sur le sac à dos | 12 |
| Inscription et démission..... | 14 |
| Communication..... | 14 |
| Pour nous contacter..... | 14 |
| Chef de groupe (et adjoint)..... | 14 |
| Président du comité..... | 14 |
| Site internet | 14 |
| Lexique scout | 15 |

Buts

Reprenant les fondements du scoutisme, nous visons le développement global de la personne. Par là, nous comprenons son développement physique, moral, social et spirituel. Nous nous référons à l'Évangile et sommes activement soutenus par des églises locales protestantes et évangéliques. Nous agissons en dehors de toute influence politique et accueillons au sein de notre groupe des enfants de toutes confessions.

Encadrement

Lors des camps et des activités, les participants sont encadrés par des responsables bénévoles âgés de 17 à 25 ans et, pour quelques activités, par des chefs de patrouille plus jeunes. Les Chefs suivent régulièrement des formations dans le cadre de Jeunesse et Sport, du scoutisme et de la Brigade Romande des Flambeaux de l'Évangile. Ils sont soutenus par un comité composé de représentants des parents et des églises soutenant le groupe.

Les chefs de groupe (CG - CGA) sont responsables de la planification des activités, de la gestion des responsables et de l'organisation générale du groupe.

Les responsables de votre enfant (chef de troupe) sont à votre disposition ; vous avez la possibilité de les rencontrer au début ou en fin de séance ou de les contacter par email ou par téléphone.

Associations et organisations faîtières

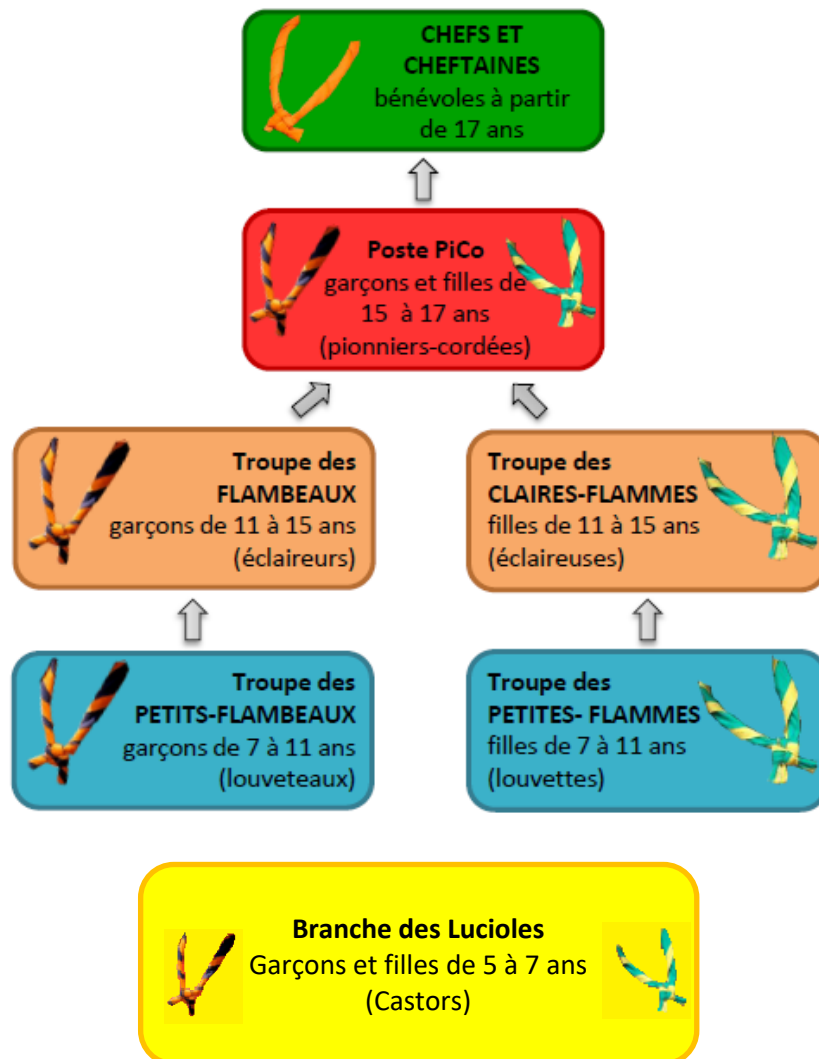
Le groupe scout des Flambeaux de l'Évangile de Vevey est constitué en association. Les responsables, le comité et les parents des participants ont le droit de vote aux assemblées générales du groupe. Le groupe est membre de la Brigade Romande des Flambeaux de l'Évangile ainsi que de l'Association du Scoutisme Vaudois (ASVd) et, par ce biais, du Mouvement Scout de Suisse (MSdS).

Activités

Nos activités, encadrées par une équipe d'une vingtaine de responsables, sont adaptées à différentes tranches d'âge : 5-7 ans, 7-11 ans, 11-15 ans et 15-17 ans. Grands jeux, découvertes, bricolages, trekking et vie dans la nature sont quelques facettes des aventures que nous vivons deux samedis par mois à nos locaux situés à Emmaüs (St-Légier) ou ailleurs. Nous organisons également des camps en été. En tant que scouts confessionnels, nous vivons un temps de partage (Cercle Du Feu, ou abrégé CDF) autour de la Bible pendant une trentaine de minutes lors de chacune de nos rencontres. Une participation régulière aux activités proposées par nos responsables bénévoles est toujours appréciée. Si votre enfant ne pouvait pas participer à une activité, merci d'en informer un des responsables de sa troupe, comme indiqué sur la circulaire de troupe.

Différentes troupes et les tranches d'âge

Le groupe compte environ 150 membres actifs (enfants, responsables, membres du comité). Il est divisé en cinq troupes et un poste selon des critères d'âge et de genre. Les couleurs de la chemise (ou du T-shirt) et du foulard diffèrent selon la troupe. Les passages d'une troupe à l'autre ont lieu à chaque rentrée de semestre (janvier et août). Le tableau ci-dessous vous donnera un aperçu des différentes troupes.



Branche Lucioles

Les plus jeunes participants ont entre 5 et 7 ans. Ils portent un T-shirt jaune. Après quelques séances, le participant reçoit son premier foulard scout, de couleur sable. Plus tard, après trois mois environ, il recevra le foulard aux couleurs de la brigade.

Les lucioles sont encadrées par des chefs de troupe adjoints majeurs, sous la responsabilité d'un chef de troupe de plus de 20 ans. Les séances se déroulent presque uniquement le samedi après-midi de 14h à 16h30 au local à Emmaüs. Le rendez-vous est à 13h50 afin de prendre un temps pour dire au revoir aux parents. La branche ne participe pas aux camps et weekend.

Troupe des petits-flambeaux et des petites-flammes (1^{ère} Branche)

Les participants ont entre 7 et 11 ans. Ils portent une chemise bleue turquoise. S'il ne vient pas des lucioles, le participant reçoit son premier foulard scout, de couleur sable. Plus tard, après trois mois, il recevra le foulard aux couleurs de la brigade.

Les Petits-Flambeaux et Petites-Flammes forment des sizaines (groupes de 6 à 8 enfants). Chacune d'elle a un sizenier (SZ), un enfant un peu plus âgé qui la dirige. La troupe est donc composée de ces sizaines et est encadrées par les chefs de troupe adjoints, sous la responsabilité d'un chef de troupe. Les séances se déroulent principalement le samedi après-midi de 14h (parfois 10h) à 17h au local à Emmaüs. Chaque année a lieu un camp d'été, ainsi qu'un weekend de troupe (ou de branche) au printemps. La dernière séance du semestre de printemps, la "Fiesta" se déroule de 14h à 21h.

2^{ème} Branche ou troupe des Flambeaux et troupe des Claires-Flammes

Les participants ont entre 11 et 15 ans. Ils portent une chemise brune. Les jeunes sont regroupés en patrouilles de 5 – 6 flambeaux ou claires Flammes. Les patrouilles sont composées d'un Chef de Patrouille (en général âgé de 14-15 ans), d'un Sous Chef de patrouille et des Patrouillards.

Les jeunes sont encadrés par des chefs de troupe adjoints, sous la responsabilité d'un chef de troupe. Les séances se déroulent les samedis et parfois sur tout le week-end. Chaque année a lieu un camp d'été, ainsi que des weekends de formation, dont le nombre augmente avec la fonction de votre enfant.

Pour l'organisation des 4 heures, ainsi que des séances de patrouille, le CP (et SCP) sont responsables de l'organisation et de la communication avec leur patrouillards. Ils sont coachés par leurs chefs. Il arrive que des séances de patrouilles aient lieu, celles-ci sont préparées par le CP et le SCP.

3^{ème} branche ou poste des Pionniers et coordées

C'est une troupe dont le but est d'amener les jeunes vers plus d'autonomie et de responsabilités. Les PiCos gèrent donc eux-mêmes la préparation des séances ainsi que leur gestion, coachés par des chefs expérimentés. Ils peuvent donc laisser place à leur créativité autant pour les activités que pour les CDF, dans le cadre donné par leurs chefs. Cette troupe est mixte, tout comme les lucioles.

Les 5 troupes et le poste vivent chaque année un *WE de Noël* tous ensemble le premier ou deuxième weekend du mois de décembre. Les lucioles ne participent que partiellement ou pas du tout à ce weekend, au vu de leur âge.

Equipement

En plus de son uniforme et du PACCIF, pour être bien équipé, il suffit généralement de porter des habits et des chaussures pas dommages et adaptés à la météo.

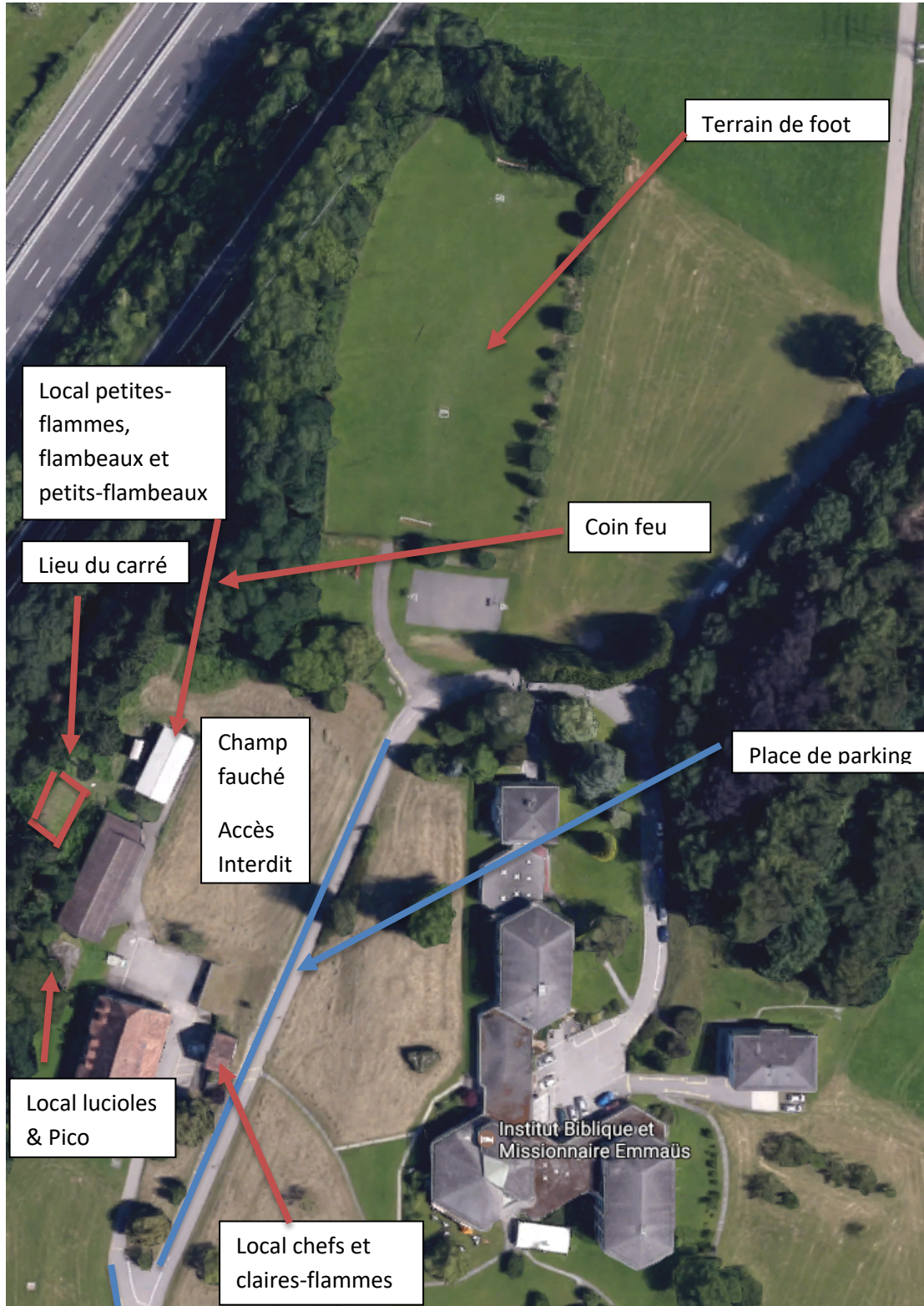
Vous trouverez plus bas des informations détaillées concernant la commande de chemise et de matériel ainsi que des conseils pour le choix des chaussures et du sac à dos.

Locaux

La plupart du temps, nous nous retrouvons à notre local qui se situe à Emmaüs.

Route de Fenil 40

1806 Saint-Légier-La Chiésaz



➔ Description et plan au dos de notre flyer.

Frais

- Les cotisations vous parviennent en janvier, dans le courrier semestriel, le montant est de 100.- par année. Dans ce montant, 2 calendriers d'une valeur de 15.- sont compris.
- La chemise coûte environ 60.- et se commande sur *hajk.ch*
- Le foulard et le carnet de progression 1ère branche sont offerts.
- Pour certaines activités une participation est demandée
- Les camps d'été coûtent entre 200 et 300 frs. (sous réserve)
- Les weekends coûtent entre 30 et 50 frs. (sous réserve)

Aucune difficulté financière ne doit empêcher un enfant de participer à nos activités, si tel devait être le cas, n'hésitez pas à prendre contact avec le chef de groupe.

- ➔ Merci d'effectuer les paiements par virement, pour nous éviter des frais supplémentaires dus aux versements aux guichets !

N° de CCP du groupe : 18-6073-9 (Groupe Flambeaux de l'évangile de Vevey, 1800 Vevey)

Assurances

L'Association du Scoutisme Vaudois (ASVd) dont fait partie notre groupe possède des assurances accident et responsabilité civile **complémentaires** à vos propres assurances. Pendant la durée de nos camps d'été, tous les participants sont assurés gratuitement auprès de la REGA (Garde aérienne suisse de sauvetage).

Santé

Les responsables doivent être avertis des éventuels ennuis de santé des participants dont ils s'occupent, lorsque ces ennuis sont susceptibles de poser problème pendant les activités. Il est préférable de donner les informations nécessaires par écrit.

Commande de matériel

(Pour toutes commande, adressez-vous au CG. Shop Flambeaux fermé !)

Le matériel spécifiquement scout (chemise, carnet empreinte, etc.) se commande directement à l'économat de la Brigade. Le lien est shop.flambeaux.ch

Notre économat se fournit directement au magasin scout Hajk qui offre également une large gamme d'articles de trekking. Si un des articles de ce magasin vous intéresse, merci de passer par l'intermédiaire de l'économat pour toutes vos commandes. Pour ce faire, merci d'envoyer un mail à economat@flambeaux.ch avec la référence de l'article que vous voulez commander ainsi que l'adresse de livraison.

Lors de la commande de la chemise sur shop.flambeaux.ch, merci de ne pas oublier d'acheter l'insigne de la brigade ainsi que le nom du groupe (sélectionnez "Vevey", dans "groupe" lors de la confirmation de la commande)



Si vous avez une chemise qui n'est plus utile à votre enfant

Le groupe reprend vos vieilles chemises ! Vous permettez ainsi à d'autres familles de bénéficier d'une chemise de seconde main à prix réduit. Ces chemises sont à acheter auprès des Chefs de groupes (CG) en début et/ou fin de séance. Nous ne faisons pas de bénéfice sur ces transactions

Si vous avez besoin d'un nouveau foulard (le 1er est offert) : Adressez-vous à un des CG's. Leur prix est de 20.-

L'uniforme

Durant nos activités scoutes, notre groupe porte un uniforme composé d'un foulard et d'une chemise sur laquelle sont cousus un certain nombre d'insignes.

L'uniforme a plusieurs fonctions importantes, il :

- montre l'appartenance au scoutisme
- aplanit les différences sociales
- se veut pratique et confortable
- permet aux différents scouts de se reconnaître en donnant diverses indications sur le groupe d'appartenance, la fonction, les compétences.

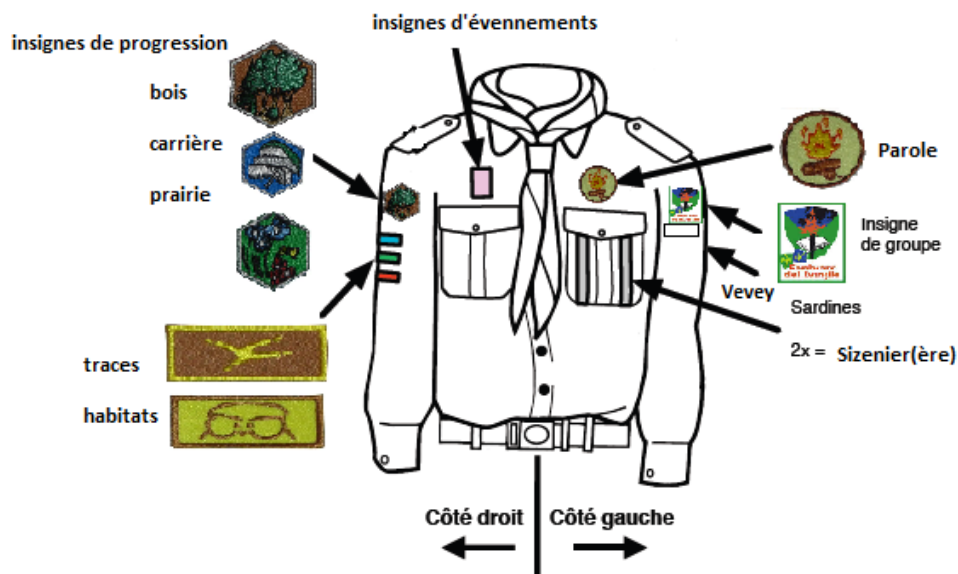
Nous portons à toutes les activités le foulard de manière visible afin de montrer notre appartenance au scoutisme. A certaines occasions spéciales, nous prenons un plus grand soin de notre tenue, en mettant la chemise dans le pantalon, par exemple.

Les insignes de l'uniforme ont tous un sens particulier et se cousent d'une certaine façon. Pour savoir **où se fixent les insignes**, voici deux aide-mémoires, pour la 1^{ère} et pour la 2^{ème} branche.

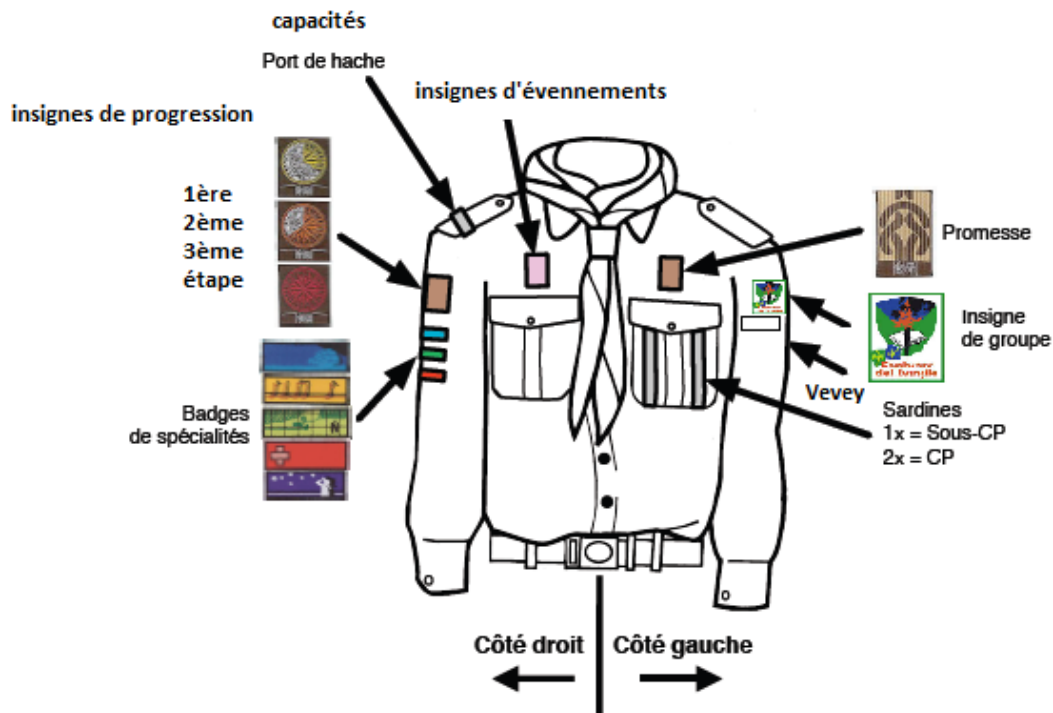
Au début, il n'y a que l'insigne de groupe et le nom du groupe (à coudre en dessous), les autres badges sont reçus ensuite au fur et à mesure du parcours scout. Les badges des manches se cousent en haut de la manche, à une distance d'environ 4 doigts au-dessous de l'épaulette.

Position des badges

Petits-Flambeaux et Petites-Flammes



Position des badges Flambeaux et Claires-Flammes



Conseils

Avoir du bon matériel permet d'améliorer notre confort personnel et d'être à l'aise dans les activités. Il n'est pas forcément nécessaire de faire de grands frais. Mais sur quels critères faire ses choix ? Qu'est-ce qui est le plus adapté aux activités scout ? Nous vous présentons ici quelques conseils de chefs tirés de nos expériences.

Pour les petits-flambeaux et petites-flammes (7 à 10 ans)

Les chaussures : elles doivent être imperméables et résistantes. Nous vous conseillons vivement d'éviter les baskets. Des chaussures de marche sont idéales.

La veste : elle doit être imperméable avec un capuchon fixe.

Lorsque les enfants partent en camp ou week-end, il faut rajouter :

La natte de sol : une mousse bas de gamme fait parfaitement l'affaire.

Le sac de couchage : un sac d'intérieur ou d'été relativement bon marché suffit. Dans la mesure du possible, il devrait être adapté à la taille de l'enfant, vous y gagnerez en poids et en efficacité.

Le sac à dos : il doit être léger, adapté à la taille de l'enfant. Un sac 40 litres suffit.

Pour les flambeaux, claires-flammes, PiCos et chefs (dès 11 ans)

Dès qu'un enfant devient Eclaireur, le choix du matériel nécessaire aux activités se complexifie. Durant leur camp d'été, les jeunes passent le plus clair de leur temps à l'extérieur pour les activités, il devient donc important de prendre en compte certains critères. N'hésitez pas à investir de manière durable en sachant que ce que vous achetez sera utile à long terme autant dans le cadre des scouts que dans d'autres activités.

Les chaussures de marche : elles doivent être adaptées au pied, montantes, imperméables et avoir une semelle rigide. Avant de partir en randonnée, pensez à les former en les portant régulièrement. L'investissement pour des chaussures de marche est souvent très coûteux et les pieds des enfants grandissent encore... N'hésitez pas à les acheter dans des **trocs**, des **magasins de seconde main** ou en louer dans des magasins de sport.

Les chaussettes : pour la marche et/ou pour l'hiver, évitez le coton et préférez **la laine et/ou le synthétique**. Les chaussettes de randonnées sont spécialement efficaces parce qu'elles n'ont pas de pli, donc réduisent le risque d'avoir des cloques.

La veste : elle doit être imperméable avec un capuchon. **Si vous devez investir** dans une nouvelle veste, nous vous conseillons d'en acheter une qui soit utilisable été comme hiver, donc pas rembourrée et sous laquelle il est possible de mettre des couches d'habits (en polaire de préférence). La veste sera bien plus légère à transporter et plus pratique si vous avez la possibilité d'enlever les couches du dessous lorsqu'il fait chaud.

La natte de sol : elle doit être légère. Il faut éviter les matelas autogonflants bon marché, qui sont en général trop lourds et de mauvaise qualité. Une mousse bas de gamme fait parfaitement l'affaire.

Le sac de couchage : un bon investissement est durable dans ce domaine. Nous conseillons un sac d'extérieur avec une **température de confort de 0 à 3 degrés selon la norme européenne "EN 13537"** qui évalue de manière objective les performances réelles des sacs. Malheureusement, la plupart du temps, les sacs ne sont pas certifiés selon cette norme et indiquent des températures plus basses que ce que le sac peut supporter dans la réalité. Il ne faut pas tenir compte de la température dite "extrême", mais bien de celle dite "de confort". Pour le scoutisme, nous recommandons un sac en matière synthétique qui restera chaud même humide. Un sac tel que nous le conseillons sera inévitablement assez volumineux.

Le sac à dos : il doit être léger, rigide, adapté à la taille de l'enfant avec une ceinture ventrale rembourrée qui permet de répartir le poids sur les hanches. Un sac de 60 litres suffit. Plus d'informations dans le complément.

Spécial hiver, de décembre à mars

En hiver, lorsque nous faisons des efforts, il n'est pas toujours aisé de savoir comment s'habiller pour garder le meilleur confort possible. Un premier conseil est de mettre de côté tout ce qui est en coton. En effet, cette matière absorbe trop facilement l'humidité et met énormément de temps à sécher, ce qui peut être problématique lorsqu'on transpire après un effort. Voici donc quelques conseils pour bien s'habiller.

Le sous-vêtement dit "thermique" : il est en matière synthétique, mis directement en contact avec la peau. Il évacue l'humidité et la sueur vers l'extérieur, sèche rapidement, est confortable et chaud. C'est un investissement qui vaut la peine et qui est utile en tout temps lorsqu'on fait des efforts. A défaut, il est possible de mettre un T-shirt de sport en vérifiant qu'il ne contient pas de coton.

La couche chaude : elle est formée d'une ou plusieurs couches en polaire ou en laine. Les polaires sont idéales car elles sont légères et pas trop fragiles.

Les chaussettes : pour la marche et/ou pour l'hiver, évitez le coton et préférez **la laine et/ou le synthétique**.

Quelques accessoires

La lampe de poche : privilégier une lampe frontale à LED, moins gourmande en énergie.

La gourde : il n'est pas nécessaire d'investir dans une gourde de luxe. Souvent, une simple bouteille PET suffit, l'avantage principal étant sa légèreté. Le contenant doit être d'un litre au minimum.

Le thermos : achetez un thermos en métal et non en verre.

Informations complémentaire sur le sac à dos

Le sac à dos est essentiel pour un camp. Qui n'a pas plaint le nouveau qui traînait son sac de voyage durant la marche ?

Puisque tu vas transporter une partie de ta maison sur le dos, autant ne pas emporter l'inutile et le superflu, et savoir ranger le maximum dans un espace minimum. Il ne devra pas être trop grand, maximum 50-60 litres, car la tentation de le remplir est forte et un gros sac sera très vite trop lourd pour toi. Voici quelques points à observer avant d'investir dans un bon sac à dos.

Le sac à dos comporte quatre parties essentielles : le corps, le dos, les bretelles et la ceinture.

Le corps est destiné à protéger le contenu. Tu le préféreras résistant et imperméable. Les poches latérales, ou sur le rabat, favoriseront l'accessibilité de quelques objets indispensables pendant la marche de la journée.

Le dos conditionne tout ton confort puisqu'il répartit la charge. Du dos simple en tissu pour les plus petits sacs, on passe au rembourrage en mousse qui permet également l'évacuation de cette transpiration qui fait froid dans le dos lorsque l'on dépose le sac. Pour les sacs plus importants, une armature renforce l'équilibre.

Les bretelles et la ceinture facilitent le portage et contribuent également au confort. Dans le cas de grandes contenances les sacs proposent plusieurs bretelles.

Les sangles de compression se trouvent sur le côté et permettent de resserrer l'ensemble du contenu de ton sac.

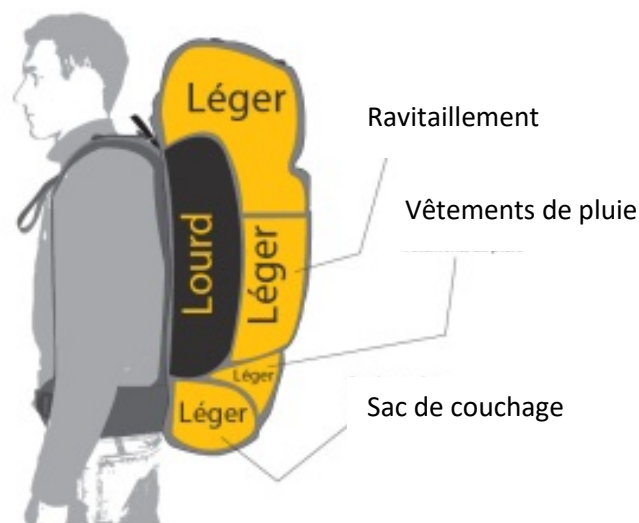
La ceinture abdominale permet au sac d'être bien maintenu le long du dos; elle doit être au niveau de la taille pour les hommes, et des hanches pour les femmes. Les rappels de charge sont situés entre les bretelles et le haut du sac, pour permettre de ramener le centre de gravité vers le dos.

Les sangles de poitrine permettent un excellent maintien des bretelles et évitent qu'elles ne glissent et tombent sur les bras.

Réglage : Lorsque tu règles ton sac à dos pour la première fois remplis-le d'un poids factice et desserre toutes les sangles et courroies. Puis enfile ton sac et règle en premier les bretelles afin que le sac repose bien sur le dos. Ajuste ensuite les sangles du réglage dorsal afin que le sac soit aussi haut que possible. Serre ensuite la ceinture abdominale qui a pour but de transférer une partie du poids du sac sur le bassin. Tire ensuite sur les rappels de charge pour relever le centre de gravité et plaquer le sac sur le dos. Si tu serres les courroies des épaules en relâchant la ceinture abdominale tu diminues la charge sur le bassin. Et vice-versa.

Remplissage : Lorsque tu remplis ton sac, aligne d'abord sur le tapis de ton salon l'ensemble des vêtements, objets et accessoires que tu souhaites emporter. Suivant la largeur de ton sac, privilégie la constitution de colonnes afin que ton sac soit plat et haut. Place tout ce qui est lourd le long du dos dans le premier tiers du sac à dos, légèrement au-dessus des reins.

Voici un remplissage type de sac à dos en commençant par le bas : le sac de couchage, puis les vêtements que tu ne porteras pas dans la journée, rangés dans des sacs imperméables respectifs. Les affaires de toilette, les vivres. Tout ce qui vient au-dessus du sac ainsi que dans les poches latérales est susceptible d'être utilisé au cours de la journée. A savoir : le pique-nique, la trousse de premiers secours, les cartes, lunettes, couteau, gourde, coupe-vent, vêtements imperméables, pull-over, papier hygiénique, protection solaire, carnet, stylo, chapeau, appareil photo... Les objets le plus fréquemment utilisés devant se trouver dans les poches, qui peuvent être ouvertes par un compagnon de randonnée sans avoir à "tomber" le sac. Un sac trop épais t'obligera à te pencher en avant pour amener le centre de gravité au-dessus du niveau des hanches. N'oublie pas que durant la phase de descente il faut desserrer les bretelles de sorte que le sac soit un peu incliné vers l'arrière. Du matériel supplémentaire pourra être rajouté durant les raids tels que des carrés militaires et des piquets de tente.



Contenance : Sache que le poids idéal du sac à dos ne doit pas représenter plus de 20 % du poids total de celui qui le porte. Ce système de calcul de charge permet néanmoins de comprendre qu'un enfant de 10 ans peut être gêné par un sac dépassant 5 ou 6 kg. Dans tous les cas ne pas dépasser un tiers du poids de l'enfant à moins qu'il ne soit d'une famille de sherpa de 5 générations au moins. Plus un sac est grand, plus tu auras tendance à le remplir de choses inutiles. Un sac de 15/20 litres suffit pour une randonnée d'une journée (pull-over, imperméable, pique-nique, eau, crème solaire, couteau...). Un sac de 50-60 litres est destiné aux randonnées d'une semaine ou même à une randonnée sur 2 journées avec bivouac. En effet que ce soit pour 2 ou pour 7 jours la composition du sac ne variera guère. N'hésite pas à prévoir des sacs imperméables rangés à l'intérieur du sac pour tout ce qui est fragile, vêtements pour la journée, papier hygiénique, objets personnels... Des sacs-poubelles feront très bien l'affaire.

Inscription et démission

Avant toute inscription, votre enfant peut sans autre venir à une, deux ou trois séances et voir en quoi consistent nos activités. Prenez le temps aussi de discuter avec les responsables, ils vous aideront à mieux comprendre notre mouvement, nos buts et notre fonctionnement.

Les données indiquées sur la feuille d'inscription ci-jointe sont confidentielles et réservées à un usage interne.

Les démissions doivent être annoncées par écrit ou par email et envoyées au chef de groupe. Merci de nous communiquer la raison de ce départ afin que nous puissions améliorer nos activités.

Communication

Pour communiquer avec vous nous avons développé un site Internet (vevey.flambeaux.ch). Vous y trouverez de multiples informations, notamment les programmes de semestre et les dates des activités. La plupart des inscriptions pour les camps et les weekends se passent au travers de ce site. Les programmes sont envoyés deux fois par an par courrier postal et distribués aux participants lors des séances.

Pour nous contacter

Chef de groupe (et adjoint)

| | |
|---|--|
| Par mail | vevey@flambeaux.ch |
| Romain Dupraz, chef de groupe | 076 407 69 72 |
| Tabea Bory, cheftaine de groupe adjoint | 079 268 87 38 |

Président du comité

| | | |
|-----------------|--|---------------|
| Damien Bühlmann | dbuhlmann@gmail.com | 076 204 06 95 |
|-----------------|--|---------------|

Site internet

vevey.flambeaux.ch

Lexique scout

ABQS : Animaux du Bois de Quat' sous ; Pédagogie et système de progression des Petits-Flambeaux et des Petites-Flammes.

ASVd : Association du Scoutisme Vaudois.

Branches : Tranches d'âge définies par le Mouvement Scout de Suisse.

BRFE : Brigade Romande des Flambeaux de l'Évangile; Organisme qui regroupe les 15 groupes Flambeaux de Suisse.

Carré : Rassemblement de début ou de fin d'activité.

CC et CCA : Chef -taine de camp et chef -taine de camp adjoint-e; Ils dirigent la préparation des camps d'été.

CDF : Cercle-Du-Feu; Un moment de partage autour de la Bible pour en apprendre plus sur Dieu et Jésus.

CG et CGA : Chef -taine de groupe et chef -taine de groupe adjoint-e; Ils veillent au fonctionnement général du groupe.

Comité : Organe de soutien du groupe composé de représentants d'églises locales et de parents de participants.

CP et sCP : Chef -taine de patrouille et sous-chef -taine de patrouille; Ils coachent leurs patrouillards et leur préparent des activités. Les CP et SCP réunis forment la HP (haute patrouille)

CT et CTA : Chef -taine de troupe et chef -taine de troupe adjoint-e; Ils sont responsables du bon fonctionnement des troupes.

GA : grand arbre (fait partie de la pédagogie des ABQS). Cérémonie à laquelle le petit-flambeaux ou la petites-flamme reçoit son foulard, un insigne de progression ou effectue sa parole

HP: CP & SCP réunis

MSdS : Mouvement Scout de Suisse.

PACCIF : Papier, Allumettes, Crayon, Couteau, Imperdables, Ficelle. Le matériel qu'il est conseillé d'avoir sur soi (dans une poche de sa chemise par exemple).

Patrouillard : Participant-e faisant partie d'une patrouille sans être CP ou sCP.

Patrouille : Unité de 5 à 8 participant-e-s au sein des troupes des Flambeaux et Claires-Flammes.

Poste : Nom de la troupe des PiCos (Pionnier-Cordée).

Progression : Temps spécialement consacré à l'apprentissage de nombreuses connaissances scouts et diverses l'aide des carnets «Copains et Amis du Bois» et «Empreinte».

QM : Quartier Maître; Il est responsable du matériel du groupe.

Raid : Marche d'environ deux jours durant le camp d'été Flambeaux et Claires-Flammes.

Sizaine : Unité de 5 à 8 participant-e-s au sein des troupes des Petits-Flambeaux et Petites-Flammes.

Sizainier - Sizainière: Participant-e responsable d'une sizaine.

Uniforme : Foulard et chemise (exigé à toutes les activités).

1er CP - 1^{ère} CP: Nouveau -Nouvelle chef-fe en stage dans les troupes.